

# JoJoSaver



## Version 2.0

Copyright 1998-2001 by Johannes Tschebisch  
eMail: [jojo@jojotsch.de](mailto:jojo@jojotsch.de)  
WWW: <http://www.jojotsch.de>

**JoJoSaver** ist ein Windows-Bildschirmschoner, der zwischen Rasterbildern der Formate JPEG, GIF, TIFF, PNG, PCX, WMF, TGA und BMP durch frei wählbare Effekte überblenden kann.

**JoJoSaver** ist Freeware und darf uneingeschränkt für nichtkommerzielle Zwecke eingesetzt werden. Der Einsatz für kommerzielle Zwecke ist nur nach Rückfrage zulässig, aber ebenfalls frei.

Ich bitte um eine Mitteilung über den Einsatz von **JoJoSaver** durch eine eMail an [jojo@jojotsch.de](mailto:jojo@jojotsch.de), damit eine Information über Korrekturen und Erweiterungen erfolgen kann.

Wünsche, Anregungen und Fehlermeldungen können durch eine eMail an [jojo@jojotsch.de](mailto:jojo@jojotsch.de) mitgeteilt werden.

**JoJoSaver** ist unter Windows 95/98/ME sowie Windows NT/2000/XP lauffähig. Allerdings stehen nicht alle Effekte (z.B. sanftes Überblenden) unter Windows NT und Windows 95 zur Verfügung.

Updates sind auf der Internetseite <http://www.jojotsch.de/downloads/jojosaver> zu finden.

**Für Probleme, die sich aus dem Gebrauch von JoJoSaver  
ergeben, kann keinerlei Haftung übernommen werden.  
Es besteht kein Anspruch auf Programmkorrekturen und  
Programmerweiterungen.**

# Inhaltsverzeichnis

Wahl des Installationsumfangs .....	3
Installation.....	3
Update .....	3
Deinstallation .....	3
Auswahl von JoJoSaver als Bildschirmschoner.....	4
Einstellung der Bilderverzeichnisse .....	4
Bilderverzeichnisse .....	4
Bildtypen .....	4
Ansichtszeit .....	4
Zufällige Reihenfolge .....	5
Effekte beim Bildwechsel.....	5
Einzeleffekt .....	5
Effektfolge.....	5
Zufallseffekt .....	5
Effektdauer .....	5
Effektauswahl .....	5
Bildhintergrund.....	5
Änderungen übernehmen bzw. verwerfen .....	5
Schlussbemerkungen.....	5








## Wahl des Installationsumfangs

Um **JoJoSaver** nutzen zu können, werden einige zusätzliche Dateien benötigt. In vielen Fällen sind diese Dateien schon durch die Installation anderer Programms vorhanden.

Es handelt sich um die Visual Basic 6 Laufzeitumgebung und die Dateien MSCOMCTL.OCX und \_ISOURCE.DLL

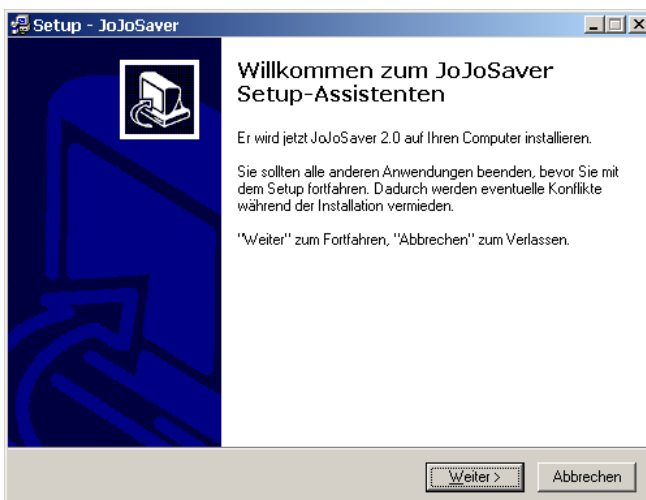
Um den Download-Umfang so gering wie möglich zu halten, stehen 4 Installationsalternativen zur Verfügung. Es handelt sich jeweils um ein Setup-Programm, das **JoJoSaver**, zusätzliche Komponenten und die Möglichkeit der De-Installation einrichtet.

Bei Unklarheiten ist es sicherer, die Komplettinstallation bzw. die Installation mit dem nächst höheren Umfang zu wählen.

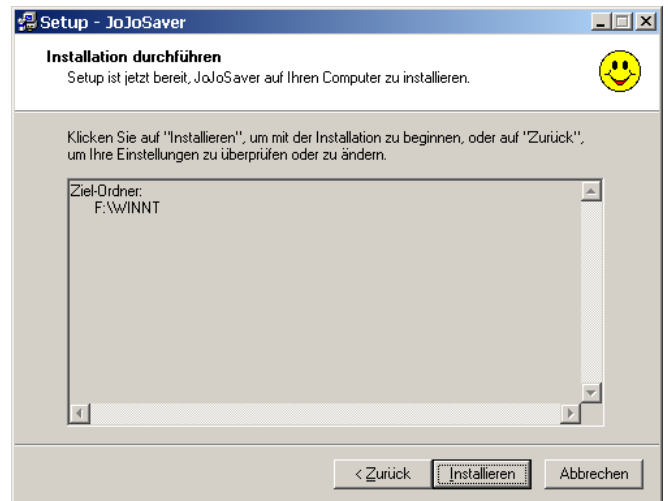
Datei vorhanden?	Download
<b>Visual Basic 6 Laufzeitumgebung</b> (z.B. erkennbar am Vorhandensein der Datei MSVBVM60.DLL im Systemverzeichnis von Windows)  ja	 <b>Download</b> JoJoSaver VB6 Runtime MSCOMCTL.OCX _ISOURCE.DLL (ca. 2300 KB)
<b>MSCOMCTL.OCX</b> (im Systemverzeichnis von Windows)  ja	 <b>Download</b> JoJoSaver MSCOMCTL.OCX _ISOURCE.DLL (ca. 1100 KB)
<b>_ISOURCE.DLL</b> (im Systemverzeichnis von Windows)  ja	 <b>Download</b> JoJoSaver _ISOURCE.DLL (ca. 600 KB)
<b>JoJoSaver.SCR</b> (im Systemverzeichnis von Windows)	 <b>Download</b> JoJoSaver (ca. 350 KB)

## Installation

Nach dem Start des Setup-Programms meldet sich ein Willkommendialog, in dem einige Hinweise gegeben werden.



Speicherort von **JoJoSaver** ist das Systemverzeichnis von Windows.



Dieses Verzeichnis dient als Speicherort für JoJoSaver.SCR und \_ISOURCE.DLL.

## Update

Solange die VB6-Laufzeitumgebung keine Veränderung erfährt (was die Regel ist), reduziert sich der Updateaufwand auf einen Austausch der Datei JoJoSaver.SCR bzw. in seltenen Fällen der Datei \_ISOURCE.DLL (nach Fehlerkorrekturen durch die Firma Smaller-Animals-Software). Es reicht dann der kleinste Installationsumfang (bzw. zweitkleinste, bei einem zusätzlichen Austausch von \_ISOURCE.DLL), der nach dem Download zu [installieren](#) ist.

## Deinstallation

Soll **JoJoSaver** deinstalliert werden, ist im „Windows Startmenü“ nach Anwahl des Menüpunkts „Systemsteuerung“ die Option „Software“ zu wählen und in der angebotenen Liste der installierten Programme der Eintrag **JoJoSaver 2.0**.

## Auswahl von JoJoSaver als Bildschirmschoner

Nach der Installation von **JoJoSaver** ist **JoJoSaver** als aktiver Bildschirmschoner auszuwählen. Dazu sind folgende Schritte durchzuführen:

Alternative 1:

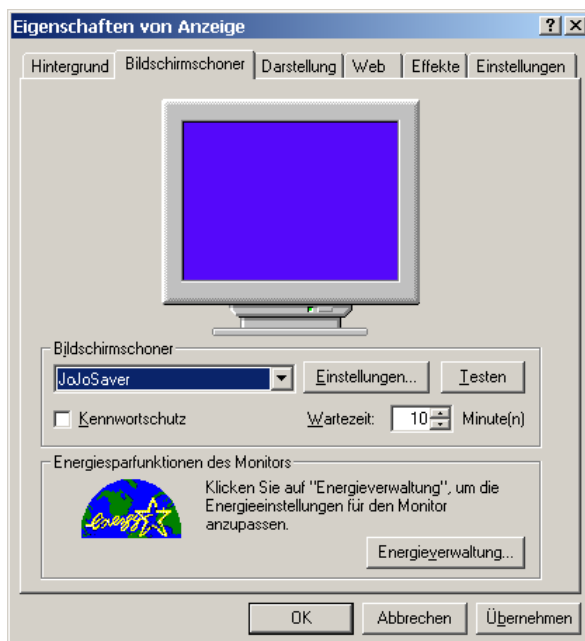
Im Startmenü ist der Eintrag Einstellungen und dort der Unterpunkt Systemsteuerung anzuwählen. Aus den nun angebotenen Möglichkeiten ist Anzeige zu öffnen und dann der Karteikartenreiter Bildschirmschoner zu wählen. Nun kann aus der Liste der installierten Bildschirmschoner **JoJoSaver** ausgewählt werden.

Alternative 2:

Die rechte Maustaste ist auf einem freien Bereich des Desktops zu drücken. Anschließend ist der Menüpunkt Eigenschaften zu wählen und dann der Karteikartenreiter Bildschirmschoner. Nun kann aus der Liste der installierten Bildschirmschoner **JoJoSaver** ausgewählt werden.



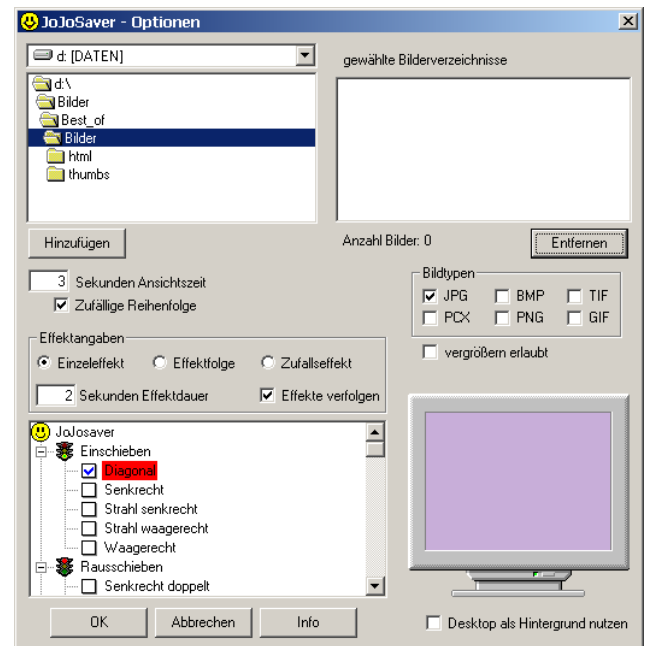
Anschließend ist es möglich, das Verhalten von **JoJoSaver** sowie den Speicherort der zu benutzenden Bilder über den Knopf Einstellungen einzustellen.



## Einstellung der Bilderverzeichnisse

Nachdem **JoJoSaver** zum aktiven Bildschirmschoner erklärt wurde, können im Einstellungsbereich „Eigenschaften von Anzeige - Bildschirmschoner“ diverse Einträge vorgenommen werden.

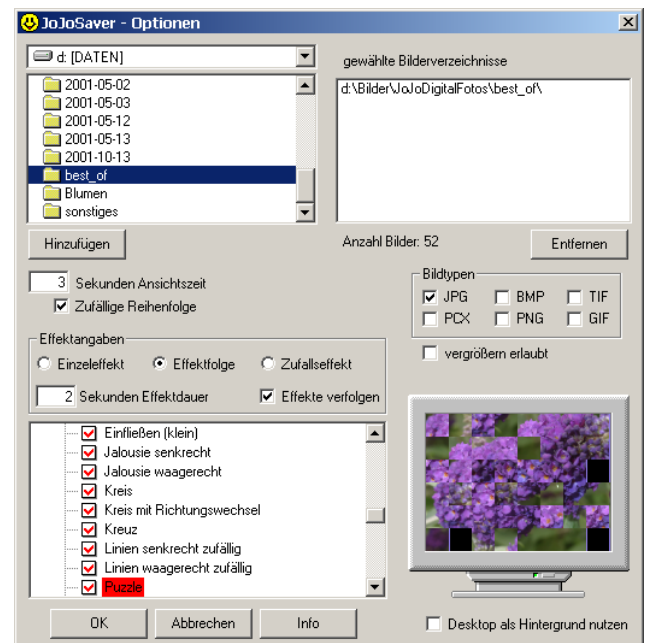
Im Vorschaubereich läuft die eingestellte Effekt bzw. Bildauswahl ab.



### Bilderverzeichnisse

Zum Einstellen der Verzeichnisse, in denen sich die anzuzeigenden Bilder befinden, sind diese im Verzeichnisbaum auszuwählen und über den Knopf „Hinzufügen“ in die Liste der gewählten Bilderverzeichnisse zu übertragen. Die Anzahl aller Bilder, die sich in allen ausgewählten Bilderverzeichnissen befinden, wird angegeben.

Bilderverzeichnisse können aus der Liste entfernt werden, indem sie markiert werden und der Knopf „Entfernen“ gedrückt wird.



### Bildtypen

Die Dateiarart der Bilder kann im Optionenfeld „Bildtypen“ eingeschränkt bzw. erweitert werden. Die Anzeige der Anzahl der Bilder wird entsprechend der Auswahl neu angepasst.

### Ansichtszeit

Hier kann Länge der Ansichtszeit eingestellt werden. Einstellungen von 1 bis 60 Sekunden sind möglich.

## Zufällige Reihenfolge

Die Bilder in den gewählten Verzeichnissen werden in alphabetischer Reihenfolge angezeigt. Hier kann eine zufällige Reihenfolge angewählt werden.

## Vergrößern erlaubt

Durch aktivieren dieses Schalters werden Bilder, die nicht bildschirmfüllend sind, in der der Größe auf die Bildschirmausdehnung skaliert.

## Effekte beim Bildwechsel

**JoJoSaver** bietet eine Vielzahl von Möglichkeiten, den Wechsel zwischen zwei Bildern durch verschiedene Effekte zu gestalten. Dies sind einfache Effekte wie das Überzeichnen des bisherigen Bildes durch das neue Bild aber auch komplexe Effekte wie sanftes Überblenden vom alten ins neue Bild.

Da einige Effekte sehr zeitaufwändig sind, ist es nötig, für den jeweiligen PC für jeden Effekt ein eigenes Timing zu ermitteln. Insbesondere die Bildschirmauflösung, die Farbtiefe, aber auch die Prozessorgeschwindigkeit spielen hier eine Rolle. Aus diesem Grund läuft jeder Effekt einmal mit einer Voreinstellung ab, die aber für den jeweiligen PC zu einem zu schnellen bzw. zu langsamen Verhalten führen kann. Anschließend steht dann aber für diesen Effekt ein Vergleichswert zur Verfügung, der dann beim erneuten Anwenden dieses Effektes genutzt werden kann.

### Einzeleffekt

Hier kann eingestellt werden, dass nur ein bestimmter Effekt für den Bildwechsel genutzt werden soll.

### Effektfolge

Die angewählten Effekte werden nacheinander für den nächsten Bildwechsel ausgewählt.

Es müssen dann allerdings mindestens zwei Effekte aktiviert sein.

### Zufallseffekt

Aus der Summe der angewählten Effekte wird zufällig ein Effekt für den nächsten Bildwechsel ausgewählt.

Es müssen dann allerdings mindestens zwei Effekte aktiviert sein.

### Effektdauer

Hier kann die Länge der Zeit eingestellt werden, die für den Ablauf eines Effektes vergehen soll. Einstellungen von 1 bis 10 Sekunden sind möglich.

### Effektauswahl

In der Baumdarstellung der möglichen Effekte kann eine Auswahl vorgenommen werden.

Ist keine Nutzung von „Zufallseffekten“ vorgesehen, kann nur ein Effekt ausgewählt werden.


zeigt den gewählten Effekt an


Ist „Effektfolge“ oder „Zufallseffekte“ ausgewählt, können mehrere Effekte aus dem Fundus der möglichen Effekte ausgewählt werden. Es müssen allerdings mindestens zwei Effekte aktiviert sein.

zeigt die Aktivierung des jeweiligen Effektes an.

Die Effekte sind in verschiedenen Gruppen zusammengefasst. So sind Gruppen wie „Überzeichnen“, „Einschieben“ und „sonstige“ zu finden. Diese Gruppen beschreiben den Effektverlauf.

Anhand des Icons bei der Gruppenbezeichnung kann der Auswahlumfang innerhalb der Gruppe erkannt werden.


 alle Effekte einer Gruppe sind aktiviert

 einige Effekte einer Gruppe sind aktiviert

 kein Effekt einer Gruppe ist aktiviert

Über den Eintrag der Gruppenbezeichnung können auch alle Effekte einer Gruppe ein bzw. ausgeschaltet werden.

Anhand des Icons beim Eintrag „JoJoSaver“ kann der Gesamtauswahlumfang erkannt werden.

 alle Effekte sind aktiviert

 nicht alle Effekte sind aktiviert

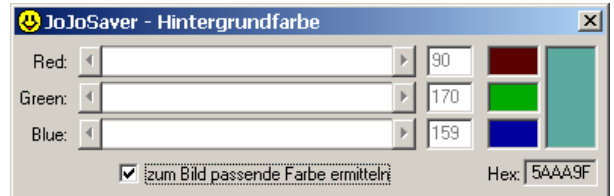
Über diesen Eintrag können auch alle Effekte eingeschaltet werden.

## Bildhintergrund

**JoJoSaver** bietet die Möglichkeit, zu bestimmen, dass der aktuelle Bildschirminhalt als Hintergrund für den Bildwechsel benutzt werden soll oder nur ein einfarbiger Hintergrund verwendet werden soll.

Wird der Desktophintergrund nicht gewählt, kann durch „anklicken“ des Vorschaubereichs ein Dialog geöffnet werden, in dem die Hintergrundfarbe eingestellt werden kann.

Dabei kann eine beliebige Farbe ausgewählt werden bzw. durch den Schalter „zum Bild passende Farbe ermitteln“ automatisch zu jedem Bild eine passende Farbe bestimmt werden.



## Änderungen übernehmen bzw. verwerfen

Wird der Einstellungsdialog über den Knopf „OK“ beendet, werden alle gemachten Änderungen der Optionen für die Nutzung von **JoJoSaver** übernommen.

Wird der Einstellungsdialog über den Knopf „Abbrechen“ beendet, werden alle gemachten Änderungen verworfen. Es gelten die vorher gültigen Einstellungen.

## Schlussbemerkungen

**JoJoSaver** ist prinzipiell unter Windows 95, 98, ME, NT 2000 und XP lauffähig.

Unter Windows 95, 98 und ME gelten die Sicherheitseinschränkungen, die dort üblich sind (eingeschränkter Passwortschutz).

Unter Windows 95 und NT können keine sanften Überblendeffekte genutzt werden.